

La Lettre de l'AMGe



- 1-2 Editorial
- 3 Communiqué de presse du 12 décembre 2017 de la SUVA, OCAS, UAPG et de l'AMGe
- 3 Lettre de l'association pour le Bien des Aveugles et Malvoyants
- 4 Plus de transmission obligatoire des certificats de salaire à l'autorité fiscale par l'employeur dès 2018
- 4 Départ de Mme Dayen et arrivée de M. Guinchard
- 5 Programme 2018 SMG
- 5-7 Candidatures
- 9 Mutations
- 9-11 Changements d'adresse
- 11 Ouvertures de cabinets
- 11 Décès
- 13-14 Petites annonces
- 14-15 A vos agendas!

Macaron de stationnement
Le renouvellement s'effectue directement
auprès du
Nouvel Hôtel de Police, service financier
Chemin de la Gravière 5
1227 Les Acacias
Tél. 022 427 62 30

Enquête Roko : des chiffres indispensables

Au début du mois de janvier 2018, le nouveau TARMED entre en vigueur et crée d'importantes incertitudes pour les médecins en matière de suivi des patients. L'AMGe a, pour sa part, lancé l'enquête «RoKo» pour défendre ses membres.

Alors que la standardisation de la durée de la consultation de base et les limitations de temps font couler beaucoup d'encre, que les interrogations sont nombreuses sur les possibilités de pouvoir suivre de façon optimale le patient en son absence, dans le sens d'une meilleure coordination des soins, et que la rémunération inacceptable d'actes chirurgicaux pousse des groupes entiers de spécialistes à renoncer à certaines interventions en ambulatoire, ce sont d'autres chiffres qui sont demandés à l'ensemble des membres de notre association. Ceux portant sur **la part économique de l'activité des médecins en pratique privée.**

L'enquête RoKo est sollicitée par le Conseil de l'AMGe dans le seul but de connaître, de manière anonyme, les coûts d'exploitation annuels des cabinets médicaux dans le canton de Genève. En 2014, le Tribunal administratif fédéral a confirmé la valeur du point tarifaire cantonal fixé par le Conseil d'Etat à 0.96. Cette valeur est à ce jour toujours inchangée. Notre défense à l'époque était basée principalement sur les chiffres transmis par environ 800 collègues genevois inscrits au *Trust center* de Ctésias. Toutefois, selon la jurisprudence récente, de tels chiffres ne sont plus suffisants pour démontrer que la valeur de point tarifaire demandée par l'ensemble des membres de la communauté tarifaire correspond effectivement à la réalité de la situation dans notre canton.

Un premier effort a été demandé par le Conseil de notre association et avalisé par l'Assemblée générale sous la forme de la *Boîte de réception de l'AMGe*. Celle-ci permet à l'AMGe de récolter, de manière anonyme, l'ensemble des factures émises par les membres. Le nombre de membres qui participent à la *Boîte de réception de l'AMGe* progresse de manière régulière, de sorte que chaque mois nous pouvons consolider toujours plus les chiffres. La *Boîte de réception de l'AMGe* nous permet

! INVERSEZ LA TENDANCE!

**Pour cela, choisissez
le bon remède contre
la surchauffe**



Ä K **ÄRZTEKASSE**
C M **CAISSE DES MÉDECINS**
C M **CASSA DEI MEDICI**

Caisse des Médecins
 Société coopérative · Agence Genève-Valais
 Chemin du Curé-Desclouds 1 · 1226 Thônex
 Tél. 022 869 45 50 · Fax 022 869 45 06
www.caisse-des-medecins.ch
geneve@caisse-des-medecins.ch

de déterminer le volume facturé par les médecins pour les consultations et les actes effectués en ambulatoire. Ces chiffres sont décisifs pour la défense de la valeur du point tarifaire. Il est essentiel de remercier l'ensemble des membres et les institutions, qui ont compris l'importance de ces données traitées confidentiellement et qui participent à la récolte des factures émises.

Aujourd'hui, un second effort est demandé aux membres de l'AMGe, à savoir de remplir l'enquête RoKo. Celle-ci permet de connaître les coûts et les charges des cabinets genevois. Cette enquête est effectuée dans tous les cantons suisses. A souligner que, dans certains d'entre-eux, une obligation de participation a été imposée aux médecins et qu'en cas de refus de transmission de leurs données, les médecins sont sanctionnés par une amende. L'utilisation de la sanction n'est pas l'attitude décidée par le Conseil de l'AMGe, qui a souhaité encourager les membres à remplir le questionnaire sur une base volontaire, dans une attitude positive et après avoir reçu des explications claires. Cette enquête est voulue par les sociétés cantonales de médecine en collaboration avec la Caisse des médecins. **Ces données, qui sont confidentielles, sont dès lors protégées et traitées de manière anonymisée. Elles restent uniquement dans les mains des médecins. Le seul but de l'enquête RoKo est la propre défense des médecins.**

Il ne faut pas confondre MARS et RoKo. Le questionnaire MARS, soit l'étude des Modules Ambulatoires des Relevés

sur la Santé (MARS), découle d'une obligation légale inscrite dans la LAMal. La loi exige que les prestataires des soins fournissent leurs chiffres pour évaluer statistiquement les soins de santé ambulatoires. En 2017, les médecins ont dû transmettre, pour la première fois, leurs chiffres à l'Office fédéral de la statistique (OFS) en remplissant le questionnaire MAS (dénommé MAS et non MARS car il s'agissait d'un premier test pour le futur questionnaire MARS, qui lui sera transmis à l'Office fédéral de la santé publique - OFSP). Les interrogations concernant la qualité des réponses et leurs valeurs statistiques sont importantes. Ce dossier sera attentivement suivi tant au sein de l'AMGe que par la FMH et la SMSR afin d'être sûr de l'utilisation adéquate des données. En revanche, l'enquête RoKo n'est pas une obligation légale imposée par une autorité fédérale. Il s'agit au contraire d'une décision des sociétés cantonales de médecine, qui a pour seul objectif de défendre les médecins.

Les données demandées se distinguent donc par leur finalité. L'enquête RoKo a pour objectif de nous aider pour défendre la valeur économique réelle de notre travail. Elle est dans l'intérêt des médecins en pratique privée car elle seule permet de connaître les coûts annuels supportés par les médecins. Ces coûts sont demandés par les Tribunaux en complément du volume des prestations facturés. Un grand merci à l'ensemble des collègues qui joueront le jeu et contribueront ainsi à obtenir des données de qualité pour la défense de la valeur du point tarifaire sur Genève.

Michel Matter



STS 0292





1008309

App Viollier

Partout et à tout moment

- Statut des demandes
- Résultats (POCT via la v-box® inclus)
- Notifications push
- Rajout d'analyse
- Contacts Equipe consiliaire
- Analyses A – Z




viollier.ch

Convention de collaboration entre la SUVA, l'OCAS, l'UAPG et l'AMGe

Communiqué de presse du 12 décembre 2017

Agir ensemble pour une réinsertion rapide

L'Union des Associations patronales genevoises (UAPG), l'Association des médecins du canton de Genève (AMGe), la Suva et l'Office de l'assurance invalidité (OCAS) de Genève poursuivent un but commun: permettre aux personnes accidentées et malades de réintégrer au plus vite et dans les meilleures conditions leur poste de travail. Sur l'initiative de la Suva, les différents acteurs expriment dans une déclaration d'intention leur volonté de favoriser la réinsertion rapide et favorisée dans le processus de travail des personnes malades ou victimes d'un accident.

Les petits ruisseaux font les grandes rivières. Les associations patronales, les assureurs sociaux et les médecins du canton de Genève sont les premiers partenaires romands à unir formellement leurs efforts, afin de permettre aux travailleurs malades ou victimes d'un accident de retrouver rapidement leur capacité de travail. En effet, plusieurs études montrent que les chances de réinsertion diminuent de moitié après une incapacité de travail de six mois. Il est par conséquent primordial d'impliquer les familles, les amis, les médecins, les assurances, les collègues de travail et les supérieurs aussi tôt que possible afin que les personnes accidentées et malades puissent réintégrer leur poste de travail au plus vite. La signature d'une convention de collaboration entre l'Union des Associations patronales genevoises, l'Association des médecins du canton de Genève, la Suva et l'Office AI de Genève va dans ce sens. Elle a pour objectif de favoriser le maintien du poste de travail des personnes touchées, d'optimiser leur processus de guérison et de réduire la durée des absences et les dépenses liées aux problèmes de santé.

La communication est primordiale

Une incapacité de travail représente toujours un défi pour les employeurs, les médecins traitants et les assurances sociales impliquées. Tandis que l'employeur souhaite recevoir des informations claires sur le retour au travail de la personne accidentée, le médecin traitant ne dispose souvent pas des connaissances nécessaires concernant le poste de travail du patient. Le Docteur Michel Matter, président de l'Association des médecins du canton de Genève, en est convaincu:

«Une communication ciblée entre l'employeur et les médecins contribue à raccourcir la durée de l'absence». En effet, pour pouvoir procéder à une évaluation de la capacité de travail, le médecin doit connaître la situation concrète du poste de travail du patient, être informé des possibilités de réinsertion de l'employeur et savoir quels postes aménagés sont proposés par l'entreprise. Pour Natalia Weideli Bacci, directrice de l'Office AI du canton de Genève, la collaboration entre les médecins et les employeurs ainsi qu'une implication précoce de l'AI sont des aspects essentiels: «Favoriser la réinsertion plutôt que la rente, telle est la mission principale de l'assurance invalidité. Pour y parvenir, nous devons collaborer étroitement et dans un esprit constructif avec les employeurs, dès le début du processus». Patrick Garazi, directeur de l'agence Suva de Genève, souligne quant à lui que: «Les employeurs doivent pouvoir planifier leurs ressources alors que les personnes accidentées ont, elles, besoin d'une perspective professionnelle motivante, d'où cette nécessité de collaborer».

Une collaboration fondée sur des principes

Pour combler les lacunes d'information et garantir une communication optimale entre médecins, employeurs et assurances sociales, les partenaires genevois ont formulé ensemble des principes de base pour sceller leur volonté de collaboration. Ainsi, la convention permet aux employeurs de faire appel à un médecin-conseil pour obtenir un deuxième avis médical, s'ils le désirent. Un feuillet d'information précise les notions qui posent souvent problème dans la pratique: quelles informations doivent figurer sur un certificat d'incapacité de travail? Comment utiliser une capacité de travail restante? A quelles informations complémentaires, en plus de celles figurant sur le certificat d'incapacité de travail, l'employeur a-t-il droit? «Avec nos signatures, nous exprimons tous notre volonté de respecter les principes élaborés dans le cadre de notre travail quotidien. Nous espérons éviter ainsi certains malentendus et parvenir, dans le cadre de notre partenariat, à réduire le nombre de jours d'absence», conclut Jean-Luc Favre, Président de l'Union des Associations patronales genevoises.

Facturation des prestations d'ergothérapie

Lettre de l'Association pour le Bien des Aveugles et Malvoyants à tous les clients du CIR

Dès le 1^{er} janvier 2018, l'Association pour le Bien des Aveugles et malvoyants (ABA) facturera à l'assurance maladie les 4 premières séances d'ergothérapie et maintiendra le financement des heures suivantes.

Le CIR se chargera de toutes les démarches administratives

et adressera ses factures à votre assurance maladie pour les prestations LAMal. Vous recevrez une copie de ces documents pour information.

Toutes vos nouvelles demandes seront concernées par cette mesure.

Daniel NICOLET, *responsable du Centre*
Louis Moeri, *Directeur de l'ABA*

Plus de transmission obligatoire des certificats de salaire à l'autorité fiscale par l'employeur dès 2018

La Chambre constitutionnelle juge illégale la loi qui devait entrer en vigueur le 1^{er} janvier 2018.

Nous faisons suite à notre article paru dans la *Lettre de l'AMGe* du mois de mai 2017, p. 7-8, intitulé « *Transmission obligatoire des certificats de salaire à l'autorité fiscale par l'employeur dès 2018* ».

Pour rappel, le Grand Conseil de Genève a adopté le 4 novembre 2016 une modification de la loi sur la procédure fiscale (PL 11803). Ce projet de loi prévoyait que les employeurs devaient transmettre à l'administration fiscale les certificats de salaire de leurs employés concernant les salaires versés en 2017 dès le 1^{er} janvier 2018.

En date du 13 février 2017, un recours a été déposé à l'encontre de cette modification législative auprès de la Chambre constitutionnelle de la Cour de justice.

Par arrêt du 30 octobre 2017, la **Chambre constitutionnelle de la Cour de justice a annulé la modification de la loi concernée** considérant que celle-ci était contraire au droit fédéral.

A ce jour, l'AMGe ignore si le Conseil d'Etat a décidé de saisir le Tribunal fédéral pour recourir contre cette décision de la Chambre constitutionnelle.

Par conséquent, **les employeurs n'ont en l'état plus l'obligation de transmettre les certificats de salaire de leurs employés à l'autorité fiscale dès le 1^{er} janvier 2018.**

Nous ne manquerons pas de vous tenir informés du suivi.

Bénédicte Dayen
Secrétaire générale

Nouvelles du Secrétariat général : Départ de Mme Bénédicte Dayen Bienvenue à M. Jean-Marc Guinchard

Nous vous informons que **Mme Bénédicte DAYEN** a décidé de quitter l'AMGe, après un peu plus d'un an au sein de notre association, afin de retourner comme avocate au barreau.

Elle quittera ses fonctions le 28 février 2018, étant précisé qu'elle arrêtera son activité le 6 février 2018.

Nous la remercions vivement pour son implication au sein de notre association, le travail accompli pour l'AMGe et ses conseils juridiques donnés aux membres de notre association.

Nous lui exprimons nos meilleurs vœux et lui souhaitons plein succès dans sa carrière et ses activités futures.

C'est l'occasion de souhaiter la bienvenue à **Monsieur Jean-**

Marc GUINCHARD, ancien secrétaire général de l'AMGe pendant 10 ans, soit du 1^{er} janvier 1994 au 31 décembre 2003.

Il a été engagé comme consultant en qualité de secrétaire général *ad intérim* pour assurer, pendant une durée déterminée, la transition entre le départ de l'actuelle secrétaire générale et l'arrivée du nouveau secrétaire général.

Nous lui souhaitons plein succès et nous réjouissons de bénéficier de ses compétences, de sa grande expérience en matière de droit de la santé et de son énergie.

Il peut être atteint par téléphone au numéro suivant : 022 708 00 26 et par courriel à l'adresse suivante : jm.guinchard@amge.ch ou jmg@amge.ch



022 754 54 54
à domicile 24h/24

La référence genevoise des visites à domicile
Centre de formation postgraduée FMH/IFSM

Programme 2018 de la société médicale genevoise (SMG)

Fondée en 1823, 50 ans avant la création de la Faculté de médecine, la Société Médicale de Genève est une société savante qui souhaite perpétuer science, culture et humanisme au sein de notre corporation.

Elle a pour buts de :

- promouvoir l'interdisciplinarité et la formation continue
- d'encourager les échanges entre médecins de différentes spécialités
- de susciter une réflexion sur la médecine et la société
- de susciter une réflexion sur l'éthique tant en pratique qu'en recherche.

Chaque année, ses membres sont conviés à un cycle de conférences à travers un fil conducteur et à une journée récréative.

Pour toute information : www.smge.ch
Inscription auprès de Dr Thanh Dang :
thanh.dang@grangettes.ch

Programme 2018 :

Infections, «inception» et perceptions

Les séances auront lieu à 19 h 15, soit à la Salle Opéra ou à l'Auditoire Jenny des HUG.

Mardi 30 janvier 2018 (Auditoire Jenny). *La médecine humanitaire au 21^e siècle vue par le logisticien*, par Monsieur Marc Vachon, humanitaire du terrain, auteur de «Rebelle sans frontières» du programme alimentaire mondial des Nations Unies

Mardi 6 mars 2018 (Salle Opéra). *Aux origines du système immunitaire: «Inception» et le milieu intérieur*, par le Docteur Luis Quintana-Murci, Directeur scientifique et Chef de projets à l'institut Pasteur

Mardi 17 avril 2018 (Auditoire Julliard - nouveau bâtiment des lits). *La pandémie VIH, 40 ans après*, par la Professeure Alexandra Calmy, médecin adjoint, responsable de la consultation VIH/sida des HUG

Mardi 8 mai 2018 (Salle Opéra). *Maladies tropicales négligées*, par le Professeur François Chappuis, Chef du service de médecine tropicale et humanitaire des HUG

Mardi 11 septembre 2018 (Salle Opéra). *Le médecin genevois du début du 19^e siècle face aux épidémies : tâtonnements statistiques et naissance du système sentinelle*, par la Doctoresse Christiane Ruffieux, biostatisticienne à l'institut universitaire d'histoire de la médecine et de la santé publique, Lausanne

Mardi 9 octobre 2018 (Auditoire Jenny). *Des virus et des hommes : une histoire émergente*, par le Professeur Laurent Kaiser, Chef du service des maladies infectieuses des HUG

Mardi 6 novembre 2018 (Auditoire Jenny). *Vaccins: «pourquoi tant de haine?»*, par le Docteur Alessandro Diana, pédiatre infectiologue à la clinique des Grangettes

Mardi 4 décembre 2018 (Auditoire Jenny). *Prédisposition et susceptibilité aux infections: le yin et le yang*, par le Professeur Jacques Fellay, infectiologue-chercheur, expert en génomique, EPFL-CHUV

Candidatures à la qualité de membre actif



Candidatures à la qualité de membre actif (sur la base d'un dossier de candidature, qui est transmis au groupe concerné, le Conseil se prononce sur toute candidature, après avoir reçu le préavis dudit groupe, qui peut exiger un parrainage ; le Conseil peut aussi exiger un parrainage ; après la décision du Conseil, la candidature est soumise à tous les membres par publication dans *La Lettre de l'AMGe* ; dix jours après la parution de *La Lettre*, le candidat est réputé admis au sein de l'AMGe, à titre probatoire pour une durée de deux ans, sauf si dix membres actifs ou honoraires ont demandé au Conseil, avant l'échéance de ce délai de dix jours, de soumettre la candidature qu'ils contestent au vote de l'Assemblée générale, art. 5, al. 1 à 5) :

Dr Sébastien AMSTUTZ

Genève-Médecins
Avenue Cardinal-Mermillod 36, 1227 Carouge
Né en 1979, nationalité suisse
Diplôme de médecin en 2007
Titre postgrade en médecine interne générale en 2015

Après des études genevoises ponctuées de multiples stages à l'étranger, il a obtenu son diplôme de médecin en 2007 et a

débuté à Fribourg son assistantat en chirurgie, puis en médecine interne. De retour à Genève, il a poursuivi sa formation en médecine interne générale pendant trois ans. Ensuite, il a travaillé dans le service de médecine de premier recours comme chef de clinique, notamment en gériatrie communautaire. Il a débuté en novembre 2017 une activité indépendante à Genève-Médecins en poursuivant parallèlement un projet à la Direction Générale de la Santé.

Dr Ilias BAGETAKOS

HUG – service de radiologie
Rue Gabrielle-Perret-Gentil 4, 1205 Genève
Né en 1985, nationalité grecque
Diplôme de médecin en 2009 (Grèce), reconnu en 2009
Titre postgrade en radiologie en 2016

Après avoir suivi ses études et obtenu son diplôme de médecin en Grèce en 2009, il a poursuivi sa formation à Genève. Il a suivi une formation d'une année et demie en chirurgie et une formation complète de cinq ans en radiologie aux HUG. Actuellement spécialiste en radiologie, il est chef de clinique aux HUG depuis 2016 et va s'installer prochainement en ville.

Dr Gaia CERESARA

Centre de l'œil Chantepoulet
Rue de Chantepoulet 10, 1201 Genève
Née en 1982, nationalité italienne
Diplôme de médecin en 2007 (Italie), reconnu en 2012
Titre postgrade en ophtalmologie en 2012 (Italie), reconnu en 2012

A l'issue de sa formation à l'université de Milan en Italie, elle a obtenu sa spécialisation en ophtalmologie en 2012. Souhaitant poursuivre une carrière à l'international, elle s'est installée en tant qu'ophtalmologue en juin 2012 à Genève. Ensuite, elle a suivi une formation approfondie, afin d'obtenir son diplôme de spécialiste en ophtalmochirurgie en 2017.

Dr Catherine DEGOUMOIS-SMITH

Centre médical du Grand-Saconnex
Rue de Sonnex 23, 1228 Le Grand-Saconnex
Née en 1984, nationalité suisse
Diplôme de médecin en 2008
Titre postgrade en médecine interne générale en 2015

Après avoir suivi ses études de médecine à Genève, elle a effectué plusieurs stages de chirurgie en Suisse romande. Ensuite, elle a effectué sa formation en médecine interne aux HUG. Elle a travaillé comme cheffe de clinique aux HUG de novembre 2015 jusqu'au mois de décembre 2017. Elle exerce, de manière indépendante, depuis janvier 2018.

Dr Ivaine DROZ dit BUSSET

Rue Neuve du Molard 3, 1204 Genève
Née en 1979, nationalité suisse
Diplôme de médecin en 2006
Titre postgrade en psychiatrie et psychothérapie d'enfants et d'adolescents en 2017

Après avoir suivi ses études à Genève et obtenu son diplôme de médecin en 2006, elle a entrepris une formation en pédopsychiatrie à l'Office médico-pédagogique (OMP), où elle est devenue cheffe de clinique de l'antenne thérapeutique de Versoix. Elle a complété son cursus pendant deux ans à la consultation pour famille et couple des HUG. Actuellement spécialiste en psychiatrie et psychothérapie d'enfants et

d'adolescents, elle s'est installée en cabinet privé en Ville de Genève, tout en travaillant parallèlement à l'Office protestant de consultations conjugales et familiales (OPCCF) dès janvier 2018.

Dr Jean DUPRAZ

Rue Rodolphe-Toepffer 21, 1206 Genève
Né en 1982, nationalité suisse
Diplôme de médecin en 2009
Titre postgrade en médecine interne générale en 2016

Après avoir suivi ses études de médecine à Genève et obtenu son diplôme fédéral de médecin en 2009, il a effectué sa formation au sein des HUG en médecine interne hospitalière et ambulatoire. Après une année passée aux urgences de Carouge, il a travaillé aux HUG en qualité de chef de clinique dans le service de médecine de premier recours pendant plus de trois ans. Il a obtenu son titre de spécialiste en médecine interne générale en 2016. Il projette de s'installer en pratique privée en mai 2018.

Dr Roxana FANITA-SESSA

Rue Ami-Lullin 3, 1207 Genève
Née en 1963, nationalité suisse
Diplôme de médecin en 2009
Titre postgrade en psychiatrie et psychothérapie en 2009

Après avoir effectué dix ans en anesthésiologie aux HUG, elle a décidé en 2002 de changer d'orientation. En effet, elle s'est spécialisée en psychiatrie. Elle a obtenu sa spécialité en psychiatrie de l'adulte aux HUG en 2009 et un DAS en thérapie cognitivo-comportementale à l'université de Genève en 2012. Elle est installée en ville depuis 2010.

Dr Fanny FASSNACHT

Cité Générations
Route de Chancy 98, 1213 Onex
Née en 1984, nationalités française et suisse
Diplôme de médecin en 2010
Titre postgrade en médecine interne générale en 2015

Après avoir suivi ses études à Genève et obtenu son diplôme fédéral de médecin en 2010, elle a effectué sa formation de médecine interne générale à Genève et en France. Après avoir travaillé en tant que cheffe de clinique aux HUG et au CHU d'Angers en France, elle s'est installée en Ville de Genève depuis le mois de septembre 2017 en tant que médecin interne généraliste.

Dr Guillaume HAARMAN

Office médico-pédagogique – Consultation secteur des Eaux-Vives
Rue du 31-Décembre 8, 1207 Genève
Né en 1982, nationalité suisse
Diplôme de médecin en 2010
Titre postgrade en psychiatrie et psychothérapie d'enfants et d'adolescents en 2017

Après avoir suivi ses études à Genève et obtenu son diplôme de médecin en 2010, il a effectué sa formation postgraduée

de psychiatrie et psychothérapie d'enfants et d'adolescents. Il a également effectué dix-huit mois de médecine interne dans le service de médecine interne de l'hôpital HNE-Chaux de Fonds, un an en psychiatrie adulte aux HUG, puis quatre ans à l'Office médico-pédagogique à Genève. Actuellement spécialiste en psychiatrie et psychothérapie d'enfants et d'adolescents, il s'est installé en Ville de Genève au mois de janvier 2018.

Dr Marie JANAILLAC

Hôpital de la Tour
Avenue J.-D.-Maillard 3, 1217 Meyrin
Née en 1982, nationalité française
Diplôme de médecin en 2011 (France), reconnu en 2011
Titre postgrade de pédiatrie en 2011 (France), reconnu en 2011

Après avoir suivi ses études de médecine à Grenoble, elle y a obtenu son diplôme de médecin spécialiste en pédiatrie en 2011. Arrivée en Suisse en 2011, elle a effectué trois ans aux HUG. Elle est partie à Montréal pour suivre un fellow en néonatalogie. Elle est actuellement spécialiste en pédiatrie-néonatalogie, elle s'est installée à l'hôpital de la Tour depuis décembre 2017.

Dr Jeremy MOREL

HUG - service de médecine interne
Rue Gabrielle-Perret-Gentil 4, 1205 Genève
Né en 1982, nationalité suisse
Diplôme de médecin en 2009
Titre postgrade en médecine interne générale en 2014

Après avoir effectué ses études à Genève et obtenu son diplôme de médecin en 2009, il a suivi une formation de médecine interne générale au sein de l'hôpital de Delémont, du service de médecine interne Générale (SMIG) des HUG et enfin du service de médecine de premier recours des HUG. Il a obtenu en 2014 le titre de médecine interne générale. Il a été ensuite chef de clinique, d'abord dans le service de

médecine interne de l'hôpital de Nyon, puis au SMIG. Il souhaite s'installer en cabinet privé dans le courant 2018.

Dr Athanasios PAPANASTASIOU

Centre ophtalmologique de Rive
Rue Pierre-Fatio 15, 1204 Genève
Né en 1987, nationalité grecque
Diplôme de médecin en 2011 (Grèce), reconnu en 2015
Titre postgrade en ophtalmologie en 2017 (Grèce), reconnu en 2017

Après avoir effectué ses études de médecine à l'Université de médecine d'Athènes de 2005 à 2011, il a suivi sa formation en ophtalmologie à l'hôpital des enfants d'Athènes P.& A. Kyriakoy, aux HUG, à l'hôpital cantonal de Fribourg et au centre ophtalmologique de Rive. En 2017, il a acquis le titre de Fellow of the European Board of Ophthalmology et de Fellow of the International Council of Ophthalmology.

Dr Matthias RESPONDEK

Vein Clinic
Avenue de Champel 24, 1206 Genève
Né en 1956, nationalité allemande
Diplôme de médecin en 1982 (Allemagne), reconnu en 2012
Titres postgrades en médecine interne générale en 1989, en hématologie en 1998 et en gastroentérologie en 1999 (Allemagne), reconnus en 2012

Après avoir effectué ses études de médecine à Berlin, il a obtenu son diplôme de médecin en 1982. Il a ensuite suivi une formation en médecine interne générale à Stuttgart, à Bâle et à Berlin et obtenu son diplôme en médecine interne générale en 1989. Il a également obtenu son titre de spécialiste en hématologie-oncologie en 1998 et de spécialiste en gastroentérologie en 1999. Il a été chef de clinique et chef de service au Katharinenhospital de Stuttgart de 1989 à 2001. Il est installé en cabinet privé depuis 2001. Depuis 2013, il est installé à Genève comme gastroentérologue indépendant à temps partiel.

Candidature à la qualité de membre actif à titre associé (médecin exerçant son activité professionnelle principale en dehors du canton, mais ayant un droit de pratique à Genève ; le candidat est admis par le Conseil sur présentation de la preuve de son affiliation à la société médicale du canton où il exerce son activité principale, art. 7, al. 1) :

Dr Danielle MARIE-ANNE

Clinique de la Colline
Avenue de la Roseraie 76a, 1205 Genève
Née en 1969, nationalité suisse
Diplôme de médecin en 1994
Titre postgrade en ophtalmologie en 2003

Après avoir obtenu son diplôme de médecin en 1994 à la faculté de médecine de Genève, elle a exercé en tant que

médecin assistant jusqu'en 2000 en Suisse et à l'étranger. Elle s'est spécialisée en ophtalmologie et ophtalmochirurgie. Elle a obtenu son titre de spécialiste en ophtalmochirurgie en 2003. En 2005, elle a obtenu son diplôme universitaire de chirurgie pathologie et chirurgie de l'orbite, des voies lacrymales et de la paupière à Nancy. Elle exerce principalement à Lausanne ainsi qu'à Genève.



*Médecins, pour vos patients en fin de vie, en alternative à l'hôpital,
pensez à la Maison de Tara
www.lamaisondetara.ch - Tél. 022 348 86 66*



Lifelong  caring

Contre l'hypertension,
changez les habitudes

Un programme
soutenu par:



Servier s'engage pour aider vos patients hypertendus à changer leurs habitudes! Inscrivez-les gratuitement à la course la plus proche dans votre région sur HopHopHypertension.ch

SERVIER 
in hypertension

Servier (Suisse) S.A.,
Rue de la Bergère, 10 - CP 380 - CH-1217 Meyrin 1

1008232

Mutations



Nouveaux membres (membres admis à titre probatoire pour une durée de deux ans, art. 5, al. 5) :

Drs Saif AL JARRAH, Georgiana ANCRENAZ-TULVAN, Natalie DI DIO, Victor DORRIBO, Eleni PILICHOU, Sharon RATNAM, Tatiana ROIRON, Blaise RUTSCHMANN, Julien ZUMKEHR dès le 29 décembre 2017.

Membres actifs à titre honoraire (membres actifs âgés de plus de 65 ans qui totalisent plus de trente ans d'affiliation à l'AMGe, mêmes droits que les membres actifs tant qu'ils ont une activité professionnelle, le Conseil peut décider de les mettre au bénéfice d'une cotisation réduite à partir du 1^{er} janvier ou du 1^{er} juillet qui suit la demande, art. 6) :

Drs Jean-Pierre GRILLET, Dominique LE FORT, Charles SELLEGER, dès le 1^{er} janvier 2018.

Membres en congé (demande écrite au Conseil de tout membre renonçant à pratiquer à Genève pour une durée minimale d'un an et maximale de deux ans, le congé part du 1^{er} janvier ou du 1^{er} juillet suivant la demande, libération de cotisation pendant la durée du congé, demande de prolongation possible, art. 9) :

Drs Sinikka CALANDRA, Shalini SANGHVI, dès le 1^{er} janvier 2018.

Membres passifs (membres cessant toute pratique professionnelle, pas de délai, libération de la cotisation à partir du 1^{er} janvier ou du 1^{er} juillet qui suit la demande, voix consultative à l'Assemblée générale, art. 8) :

Drs Philippe CERUTTI, Cornelia GAUTHIER, Hans-Jürg KNOEPFLI, dès le 1^{er} janvier 2018.

Démissions (information par écrit au moins 3 mois avant le 30 juin ou le 31 décembre avec effet à cette date ; ce faisant, quitte la FMH et la SMSR ; sauf décision contraire du Conseil, la démission n'est acceptée que si les cotisations sont à jour et s'il n'y a pas de procédure ouverte auprès de la CDC, art. 10) :

Drs Pierre WACKER, au 31 décembre 2017.

Contrats de médecin-conseil et de médecin du travail (le Conseil approuve les contrats de médecin-conseil et de médecin du travail – ou d'entreprise – conclus par les membres de l'AMG, art. 18, al. 11) :

Dr Bernard GREDER, médecin-conseil de la Fondation SGIPA

Dr Patrick PRAPLAN, médecin-conseil d'Albinati Aeronautics

Dr Catherine BARLET-GHALEB, médecin du travail au Service de santé du personnel de l'Etat de Genève

Dr Jean-Claude CANAVESE, médecin du travail de la Maison de Vessy, EMS

Changements d'adresses



Dr Ajshe AVDILOVA IBRAIMI

Spécialiste en pédiatrie, n'exerce plus à la route de Montfleury 3, mais au Centre médical de Meyrin, promenade des Artisans 24, 1217 Meyrin.

Tél. (nouveau) 022 782 08 30

Fax (nouveau) 022 782 08 33

Dr Michel CAMENZIND

Spécialiste en dermatologie et vénéréologie, n'exerce plus à la rue Saint-Léger 8, mais à la clinique du Seujet, quai du Seujet 14, 1201 Genève.

Tél. (nouveau) 022 888 14 14

Fax (nouveau) 022 732 40 43

Dr Daniela CAPELLUTO

Spécialiste psychiatrie et psychothérapie, n'exerce plus à la rue du Mont-Blanc 24, mais au chemin Louis-Dunant 11, 1202 Genève.

Tél. (nouveau) 022 740 25 26

Dr Flavio CORTES

Médecin de famille praticien, n'exerce plus à la rue Daubin 7, mais à la rue du Daubin 25, 1203 Genève.

Tél. (inchangé) 022 344 85 31

Fax (inchangé) 022 344 85 34

Le Dr Magali GUETTY-ALBERTO

N'exerce plus en tant qu'oncologue et hématologue mais pratique uniquement l'hypnose médicale depuis le 1^{er} janvier 2018.

Dr Laurent HUWART

Spécialiste en radiologie, n'exerce plus au Centre de diagnostic radiologique de Carouge, mais à l'Institut d'imagerie de Carouge Centre, rue Jacques-Dalphin 15, 1227 Carouge.

Tél. (nouveau) 022 307 13 70

Fax (nouveau) 022 307 13 77

Dr Céline JUDAS-MARECHAL

Spécialiste en pédiatrie, n'exerce plus à la route de Montfleury 3, mais au Centre médical de Meyrin, promenade des Artisans 24, 1217 Meyrin.

Tél. (nouveau) 022 782 08 29

Fax (nouveau) 022 782 08 33

Dr Alain Denis KELLER

Spécialiste en radiologie, n'exerce plus à la Clinique générale de Beaulieu, mais à l'Hôpital de la Tour, avenue J.-D.-Mailard 3, 1217 Meyrin.

Tél. (nouveau) 022 719 64 39



CLINIQUE DE CRANS-MONTANA

Nos pôles d'excellence:

- ▶ réhabilitation en médecine interne générale
- ▶ réhabilitation post-opératoire
- ▶ prise en charge des maladies chroniques et psychosomatiques
- ▶ enseignement thérapeutique

Admissions

Toute demande doit être motivée par le médecin prescripteur.
 ☎ 027 485 61 22 - admissions.cgm@hcuge.ch

HUG - Clinique de Crans-Montana,
 médecine interne de réhabilitation

➔ www.hug-ge.ch/crans-montana



1008288



SECRETARIAT TÉLÉPHONIQUE

Vos correspondants ne font aucune différence nous répondons en votre nom ou votre raison sociale.



« VOUS DICTEZ... NOUS RÉDIGEONS »

Médes met à votre disposition des secrétaires médicales expérimentées pour transposer noir sur blanc vos rapports, protocoles opératoires, expertises, et autres...

NOS PRESTATIONS

- | | |
|---|---|
| ▶ SERVICE SUR DEMANDE :
UN JOUR, UNE SEMAINE,
UN MOIS | ▶ PRISE DE RENDEZ-VOUS
PAR INTERNET |
| ▶ GESTION DE VOTRE AGENDA
EN TEMPS RÉEL | ▶ RAPPEL DES
RENDEZ-VOUS PAR SMS |
| ▶ FACILITÉ D'UTILISATION | ▶ TRANSFERT D'APPEL URGENT |
| ▶ RETRANSMISSION
DES MESSAGES | ▶ COMPATIBILITÉ AVEC
VOTRE PROPRE
LOGICIEL D'AGENDA |



MEDES SÀRL
 Route de Jussy 29 ▶ 1226 Thônex
 T. 022 544 00 00 ▶ F. 022 544 00 01
 info@medes.ch

WWW.MEDES.CH

1007976

proximos

L'ACCOMPAGNEMENT PHARMACEUTIQUE

Proximos, le service pharmaceutique d'hospitalisation à domicile 7j/7 de Genève collabore avec toutes les infirmières, indépendantes ou en institution (imad, CSI, Presti-services, etc.). Notre laboratoire, répondant aux dernières normes, nous permet de préparer des médicaments aseptiques et cytostatiques.

>> Découvrez-le à la rubrique Présentation > Locaux > visite virtuelle 360° de notre site internet.

Nos nouveaux locaux se trouvent au cœur des soins à domicile genevois, dans le même immeuble que imad, la CSI et Genève Médecins.

Inscrivez-vous sur notre site pour recevoir la newsletter!

Av. Cardinal-Mermillod 36
CH-1227 Carouge

T +41 (0)22 420 64 80
F +41 (0)22 420 64 81

contact@proximos.ch
www.proximos.ch

1006983



Fondée en 1984 à Genève, la Fiduciaire Gespower, affiliée à FMH Fiduciaire Services, offre un encadrement professionnel d'aide à la gestion de votre entreprise ou de votre cabinet médical, secteur dans lequel la fiduciaire est fortement impliquée.

Nos principaux services :

- Assistance lors de création / reprise de sociétés ou cabinets médicaux
- Conseils juridiques
- Business plan
- Bilans, fiscalité, gestion comptable de sociétés
- Transformation juridique de sociétés

Rue Jacques Grosselin 8 – 1227 Carouge – Tél 058 822 07 00 – Fax 058 822 07 09 – fiduciaire@gespower.ch – www.gespower.ch

1007128

Dr Nathalie KHAW

Spécialiste en radiologie, n'exerce plus au Centre de diagnostic radiologique de Carouge, mais à l'Institut d'imagerie de Carouge Centre, Rue Jacques-Dalphin 15, 1227 Carouge.
Tél. (nouveau) 022 307 13 70
Fax (nouveau) 022 307 13 77

Dr Marie-France KUMMER

Spécialiste en psychiatrie et psychothérapie n'exerce plus à la rue du Mont-Blanc 22, mais à la rue du Vidollet 3, 1202 Genève.
Tél. (nouveau) 022 733 95 46

Dr Elisabeth LANGENSKIÖLD

Spécialiste en médecine interne générale et en pneumologie, n'exerce plus à la rue Hugo-de-Senger 1, mais à la place du Temple 15, 1227 Carouge.
Tél. (inchangé) 022 329 38 40
Fax (inchangé) 022 320 41 43

Dr Hadrien LOTON

Spécialiste en médecine interne générale, n'exerce plus à la Clinique naturelle, mais à la route de Chêne 123, 1224 Chêne-Bougeries.
Tél. (inchangé) 079 882 89 99

Dr Catherine LUPS DEPLAINE

Spécialiste en chirurgie orthopédique et traumatologie de l'appareil locomoteur, n'exerce plus à la rue de Lyon 57, mais à Hirslanden clinique La Colline, avenue de Beau-Séjour 6, 1206 Genève
Tél. (nouveau) 022 702 22 40
Fax (nouveau) 022 702 22 42

Dr Fatima MAHOU SENNOUNI

Spécialiste en angiologie, n'exerce plus à l'avenue J.-D.-Maillard 1bis, mais au chemin de la Tour 12, 1217 Meyrin.
Tél. (inchangé) 022 719 62 62
Fax (inchangé) 022 719 60 83

Dr Said MROUE

Spécialiste en gynécologie et obstétrique, n'exerce plus à la rue des Glacis-de-Rive 21, mais au boulevard Helvétique 17, 1207 Genève.
Tél. (inchangé) 022 736 49 00
Fax (inchangé) 022 735 87 26

Dr Anne ROSSMANN-PARMENTIER

Spécialiste en psychiatrie et psychothérapie, n'exerce plus au chemin de Beau-Soleil 22, mais à l'avenue Eugène-Pittard 34, 1206 Genève.
Tél. (nouveau) 022 789 36 00
Fax (nouveau) 022 789 36 35

Dr Jacques SAUNIER

Spécialiste en chirurgie orthopédique et traumatologie de l'appareil locomoteur, n'exerce plus à l'Institut médical de Champel, ni à la rue de Chantepoulet 10, mais uniquement au Centre médical Carteret, rue Antoine-Carteret 6, 1202 Genève.
Tél. (inchangé) 022 345 66 66
Fax (inchangé) 022 345 66 64

Dr Hermann SCHMID

Spécialiste en psychiatrie et psychothérapie, n'exerce plus à la rue du Mont-Blanc 22, mais au boulevard de Saint-Georges 72, 1205 Genève.
Tél. (inchangé) 022 732 68 56
Fax (inchangé) 022 732 68 57

Ouvertures de cabinets

**Dr Pierre BASTIN**

Spécialiste en psychiatrie et psychothérapie
Rue Saint-Ours 6
1205 Genève
Tél. 078 653 37 77

Dr Marc DESCOMBES

Spécialiste en psychiatrie et psychothérapie
Rue des Glacis-de-Rive 21
1207 Genève
Tél. 079 555 99 67

Dr Béatrice DUXBURY

Spécialiste en médecine interne générale et en pneumologie
Place du Temple 15
1227 Carouge
Tél. 022 329 38 41
Fax. 022 320 41 43

Dr Chloé MICHELS

Spécialiste en psychiatrie et psychothérapie d'enfants et d'adolescents
Rue de la Débridée 1
1227 Carouge
Tél. 022 343 26 76
Mobile 076 441 18 33
Fax 022 343 26 76

Dr Julien ZUMKEHR

Spécialiste en médecine interne générale
Route de Malagnou 2
1208 Genève
Tél. 022 347 01 59
Fax 022 340 54 62

Décès



Nous avons le profond regret de vous annoncer le décès du **Docteur Georges GREDER**, survenu le 1^{er} décembre 2017, du **Docteur Antoine CUENDET**, survenu le 11 janvier 2018 et du **Docteur Alex CHANTRAINE**, survenu le 13 janvier 2018.

SÉMINAIRES 2018



Ouverture et reprise d'un cabinet médical

Participants

Médecins sur le point d'ouvrir un cabinet médical (individuel ou de groupe), de joindre un cabinet de groupe ou de reprendre un cabinet existant.

Contenu

- **Aspects juridiques** (contrats en général, autorisations, admission à pratiquer à la charge de l'assurance sociale, dossier patients, droit du travail)
- **Business plan** (préparation du plan de financement et crédit d'exploitation, financement par la banque)
- **Aménagement** (implantation, projet et concept d'aménagement, choix du mobilier, budget)
- **Estimation d'un cabinet** (inventaire et goodwill)
- **Laboratoire**
- **Administration d'un cabinet médical**
- **Assurances** (questions d'assurances et de prévoyance)
- **Passage du statut de salarié à celui d'indépendant**
- **Fiscalité**

Coûts

Gratuit pour les membres de FMH Services. Les coûts sont pris en charge par divers sponsors.

K20	Lausanne	World Trade Center	Jeudi	01 mars 2018	13.30 – 18.30 heures
K21	Genève	Hôtel Warwick	Jeudi	07 juin 2018	13.30 – 18.30 heures
K22	Lausanne	World Trade Center	Jeudi	13 septembre 2018	13.30 – 18.30 heures
K23	Genève	Crowne Plaza	Jeudi	08 novembre 2018	13.30 – 18.30 heures

Remise et cessation d'un cabinet médical

Participants

Médecins désirant remettre un cabinet médical à un associé ou à un successeur ou qui doivent fermer leur cabinet médical. Idéalement **5-10 ans avant la remise / cessation prévue** (pour des questions fiscales et de prévoyance).

Contenu

- **Recherche** active d'un successeur / associé
- **Aspects juridiques** (contrat de remise, contrats en général, dossiers médicaux, autorisations)
- **Estimation d'un cabinet** (calcul de l'inventaire et du goodwill comme base de négociation)
- **Assurances/prévoyance/patrimoine** (remise/résiliation des contrats d'assurances, formes de prévoyance, planification de la retraite et des finances)
- **Conséquences fiscales d'une remise ou d'une cessation** (optimisation de l'impact fiscale lors d'une remise / cessation, impôt sur les bénéfices et gains immobiliers, détermination de la date optimale pour la remise / cessation)

Coûts

Gratuit pour les membres de FMH Services. Les coûts sont pris en charge par divers sponsors.

K24	Lausanne	World Trade Center	Jeudi	17 mai 2018	13.30 – 18.30 heures
K25	Genève	Crowne Plaza	Jeudi	15 novembre 2018	13.30 – 18.30 heures

Cabinet de groupe

Participants

Médecins en formation voulant exercer leur future activité en cabinet de groupe. Libres praticiens qui souhaitent affilier leur cabinet individuel à un cabinet de groupe.

Contenu

- **Stratégie** (objectifs du cabinet de groupe; structure de l'offre de prestations)
- **Entrepreneurs** (composition de l'équipe; règles de conduite; participation financière et modèles de rémunération)
- **Finances & droit** (assurances, prévoyance et patrimoine; forme juridique, modèles de cabinet, contrats, finances et fiscalité, TVA)
- **Lieu d'implantation & immobilier** (exigences locales; aménagement du cabinet et coûts, laboratoire)
- **Ressources humaines** (qualifications; lois, règlements et contrats)
- **Direction & organisation** (structure et processus; tâches, responsabilités et compétences)
- **Informatique & administration** (attentes en matière de système informatique pour le cabinet; évaluation)
- **Rapport d'expérience** (rapport de l'expérience d'un médecin, co-fondateur d'un cabinet de groupe de la région)

Coûts

Gratuit pour les membres de FMH Services. Les coûts sont pris en charge par divers sponsors.

K85	Genève	Hôtel Warwick	Jeudi	26 avril 2018	13.30 – 18.30 heures
K86	Lausanne	World Trade Center	Jeudi	27 septembre 2018	13.30 – 18.30 heures

Inscription et information

www.fmhservices.ch ou FMH Consulting Services AG, Burghöhe 1, 6208 Oberkirch, tél. 041 925 00 77 ou fax 041 925 00 67

Remarque: Les adresses des participants aux séminaires dont les coûts sont pris en charge en partie ou totalement par des sponsors sont communiquées aux sponsors concernés.

Petites annonces



Pour avoir accès à toutes les petites annonces de l'AMGe, cliquer sur «petites annonces» et «bourse de l'emploi» de notre site www.amge.ch

Bureaux à sous-louer dans cabinet médical

Dans un cabinet de psychiatre à Champel, sous-location de deux beaux bureaux actuellement libres. Convient à des confrères médecins de toute spécialité, psychologues, physiothérapeutes, ergothérapeute, ostéopathe. Cabinet très bien situé sur l'axe Florissant/Champel. Superficie totale du cabinet: 125 m². 4 places visiteurs pour les patients.

Contact par téléphone : 079 667 02 59

par courriel : djamel.benguettat@bluewin.ch

Cherche bureau

Pédopsychiatre cherche bureau à louer à Champel ou proximité pour travailler à plein temps. Pas de délégation.

Contact par téléphone : 076 435 30 70

par courriel : njene@bluewin.ch

Bureau à sous-louer près de la gare Cornavin

Pièce de consultation de 18 m² située à la rue du Mont-Blanc et donnant sur le square Chantepoulet, à deux pas de la gare

Cornavin. Cachet, deux armoires d'époque incorporées. Loyer mensuel en sous-location : 1600 CHF/mois tout compris, éventuellement possibilité d'intégrer le bail à loyer. Disponible de suite.

Contact par téléphone : 079 785 06 42

par courriel : ygrassio@gmail.com

Médecin cherche bureau de consultation

Médecin interniste FMH, cherche à louer ou sous-louer, un bureau de consultation. Quartier de Plainpalais (par ex. rue de Carouge, Rond-Point...), des Bastions ou de la Jonction.

Contact par courriel : loc-med@bluewin.ch

Bureau de 28 m² à louer à 50%

Bel espace de consultation à partager dans un cabinet à Champel. Idéal pour psychiatre, psychologue, voire paramédical. Aménagé avec goût, au calme, très lumineux, au rez, cadre verdoyant, proche des TPG, du CEVA et HUG. Loyer 825 CHF/mois et place de parking, tout compris.

Contact par téléphone : 078 659 43 86

Cabinet médical totalement équipé à sous-louer

Centre médical haut de gamme à Plainpalais, sous-loue cabinet médical équipé dès février 2018. Grande réception, salle d'attente, cafétéria. Photos à disposition.

Contact par téléphone : 022 840 33 34

par courriel : contact@in-corpore.ch

Cabinet de médecine interne à remettre pour fin 2018

Rive droite, à quelques minutes de la gare. Cabinet d'environ 100 m², avec charme, cheminée dans le bureau. Loyer très modéré. Peut éventuellement être partagé par deux médecins.

Contact par courriel : cabmedint@bluewin.ch

Bureau dans cabinet médical Chêne-Bourg

Sous-loue une pièce d'environ 18 m² dans cabinet de 72 m², salle d'attente, WC, coin café en commun. Idéal pour médecin ou thérapeute, situé à Chêne-Bourg, proche du tram. Loyer : 750 CHF/mois (ménage, SIG, fixe/wifi compris, possibilité de secrétariat en supplément).

Contact par téléphone : 022 349 60 68

par courriel : weber.mariette@yahoo.fr

ARGOS
MÉDICAL

**Maîtrise. Clarté.
Engagement.**



COURTAGE EN
ASSURANCES POUR
MÉDECINS

www.argos-group.ch

Argos Prévoyance SA
Route des Avouillons 30
CH - 1196 Gland
T +41 (0)22 365 66 64
medical@argos-group.ch

1008332

Cabinet en sous-location

Psychiatre et psychothérapeute FMH à Plainpalais cherche confrère ou consœur pour sous-louer grand bureau lumineux indépendant, 20 m², salle attente commune. Loyer 1200 CHF/mois tout compris.

Contacteur par téléphone : 076 816 38 39
par courriel : gabriel.sanchez@bluewin.ch

Cabinets à louer à Meyrin

La Clinique des Vergers, qui ouvrira ses portes en printemps 2018, située dans le quartier des Vergers à Meyrin, est à la recherche de médecins indépendants à plein temps ou à temps partiel.

Contacteur par téléphone : 022 782 08 21
par courriel :
taoufik.bekri@cliniquedesvergers.ch

Partage de cabinet

Cabinet médical de grande renommée avec une nombreuse patientèle fidélisée sur plusieurs années. Cherchons une collaboration avec deux médecins à temps partiel ou à temps complet pour partager nos locaux spacieux. Cabinet situé dans un joli immeuble ancien, dans le quartier chic et très prisé de Champel. Idéalement nous avons toute une aile destinée à la gynécologie avec une patientèle déjà existante pour un temps partiel et un autre grand espace aménagé pour un médecin à temps complet. Nous mettons à disposition une salle d'attente commune, un endroit commun pour la pause midi et le café, un local commun pour l'entretien des vêtements médicaux.

Contacteur par téléphone : 078 689 63 34
par courriel : cab.medical.gyn@gmail.com

Cabinet de médecine-interne

Interniste-généraliste cherche un/une collègue pour reprendre une magnifique pièce de 50 m², claire, dans un cabinet partagé avec une autre interniste-généraliste, pour juin 2018. Le cabinet est situé au centre-ville (boulevard Georges-Favon), proche des TPG avec des possibilités de parking. Convient également pour une autre spécialité.

Contacteur par téléphone : 079 479 42 07
par courriel : c.herterclavel@bluewin.ch

Bureau à sous-louer 30 m²

Grand bureau lumineux à sous-louer, à 100% si besoin, à Rive, proche de toutes commodités. Convient pour un pédopsychiatre ou autre profession dans le domaine de la psychiatrie. Loyer : 1500 CHF/mois tout compris.

Contacteur par téléphone : 022 310 15 14
par courriel : nathalie.desdions@gmail.com

CABINET MEDICAL CONTEMPORAIN RUE DU RHONE – GENEVE

Afin de célébrer ses 10 ans, Aesthetics Clinic Geneva a le plaisir de vous annoncer son expansion. Une équipe expérimentée et dynamique vous attend. Nous mettons à disposition dans une surface de plus de 400 m², des bureaux médicaux aménagés, comprenant accès au bloc opératoire I et II.

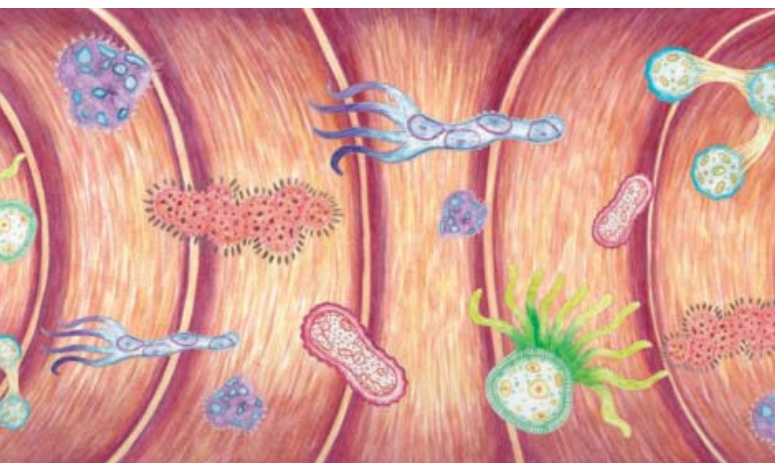
Pour plus d'informations ainsi que pour la visite des lieux, merci de nous contacter soit par mail: info@aesthetics-ge.ch soit par téléphone: +41 22 732 22 23.

1008315

A vos agendas!



Vous pouvez trouver la liste complète avec le détail des colloques et conférences sur notre site www.amge.ch rubrique : «On nous prie d'annoncer».



Jeudi 8 février 2018 de 13 h à 17 h

Nutrition and microbiota Feeding the microbiota

Lieu : HUG, auditoire Marcel Jenny, rue Gabrielle-Perret-Gentil 4, 1205 Genève

Jeudi 8 février 2018 à 12 h 30

Cycle Leçons inaugurales "Infections : Dès que l'on cesse de se défendre, il faut prendre l'offensive"

Lieu : CMU, avenue de Champel 7, 1206 Genève

Jeudi 8 février 2018 de 18 h à 20 h 30
Conférence & apéritif dînatoire
Conférence Clinique des Vergers

Lieu : Aula de l'école des Boudines, 1217 Meyrin



Jeudi 22 février, 8 et 22 mars 2018
de 14 h 30 à 16 h 30
Les Jeudis de la FAAG
Vieillir à domicile, en EMS ou en IEPA ?
Où ailleurs ?

Lieu : Amphithéâtre de l'UOG, place des Grottes 3,
1201 Genève



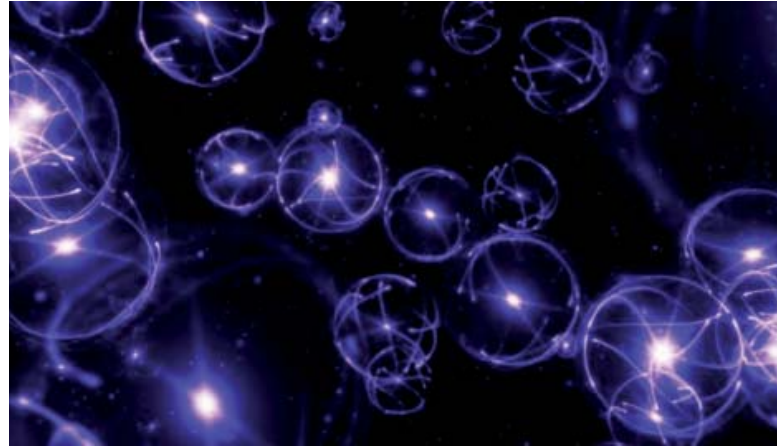
Mercredi 7 mars 2018 de 8 h 15 à 11 h 15
Colloque de médecine de premier recours
Patients avec pathologie psychiatrique au
cabinet de médecine de premier recours

Lieu : HUG, salle Opéra, rue Gabrielle-Perret-Gentil 4,
1205 Genève



Jeudi 15 mars 2018 de 17 h 30 à 19 h 30
Boulettes et bévues : Quiz éducatifs sur les
lésions sphériques de l'enfant

Lieu : Signal de Bougy – 1172 Bougy-Villars



Vendredi 16 mars 2018 de 8 h 30 à 17 h 30
3^e Rencontres Systémiques Genevoises
Raconte-nous ta systémique

Lieu : Maison internationale des Associations, rue des
Savoises 15, 1205 Genève



La Lettre de l'AMGe - Journal d'information de l'Association des Médecins du canton de Genève
ISSN 1022-8039 - Paraît 10 fois par an - *Responsable de la publication* : Bénédicte Dayen - *Contact pour publication* : Laetitia Domingues - Tél. 022 708 00 22 - laetitia.domingues@amge.ch - *Mise en page* : Le Trapèze Jaune - 1203 Genève - *Publicité* : Médecine & Hygiène - Tél. 022 702 93 41 - pub@medhyg.ch - *Impression* : Moléson Impressions - Distribué à 2900 exemplaires
AMGe - Rue Micheli-du-Crest 12 - 1205 Genève - Tél. 022 320 84 20 - Fax 022 781 35 71 - www.amge.ch
Les articles publiés dans *La Lettre de l'AMGe* n'engagent que leurs auteurs et n'expriment pas la position officielle de l'AMGe.
Délai rédactionnel : 27 février 2018 - Prochaine parution : 15 mars 2018

Les radiologues: Dr Besse Seligman - Dr Schwieger - Dr de Gautard - Dr Kindynis
Dr Deac: Cardiologue FMH spécialisée en IRM cardiaque



IRM ostéo-articulaire,
neuro-vasculaire,
abdominale/
gynécologique,
cardiaque



CT scanner
Denta-scan



Échographie
Doppler



Mammographie
numérique
low dose



Radiologie
interventionnelle
et thérapie
de la douleur



Radiologie
numérique



Panoramique
dentaire



Minéralométrie

du lundi au vendredi de 8h à 18h - Tél: +41 (0) 22 347 25 47